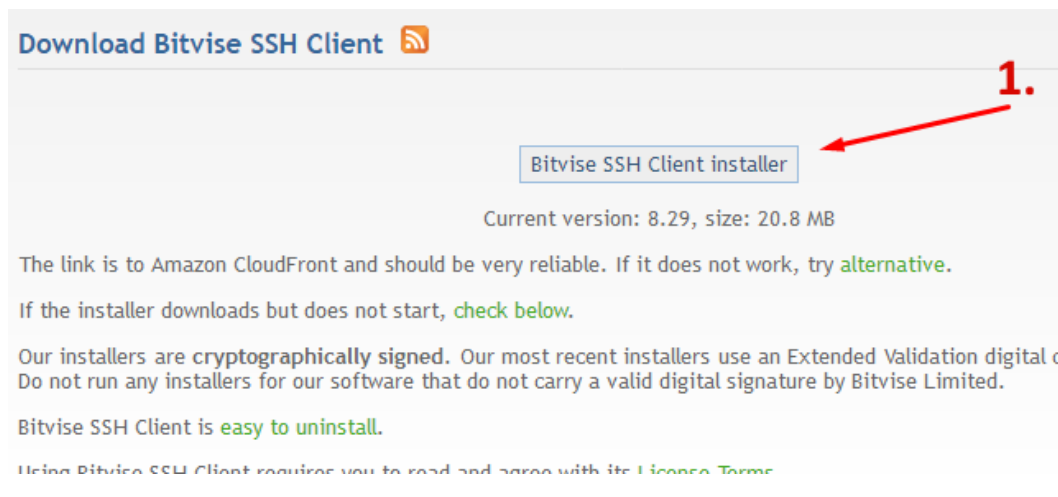


Hier wird die Vorgehensweise anhand einer Telekom-Homepage mit dem FTP-Uploader beschrieben, die aber mit den nötigen Anpassungen auf jeden x-beliebigen Homepage-Hoster und jedem anderen FTP-Programm anwendbar ist. In meinem Fall funktionierte das Ganze problemlos auch mit Strato.

## Schritt 1 - SSH Client installieren

[Hier können Sie den Download von BvSshClinet-Inst.exe starten \(21MB\)](#)

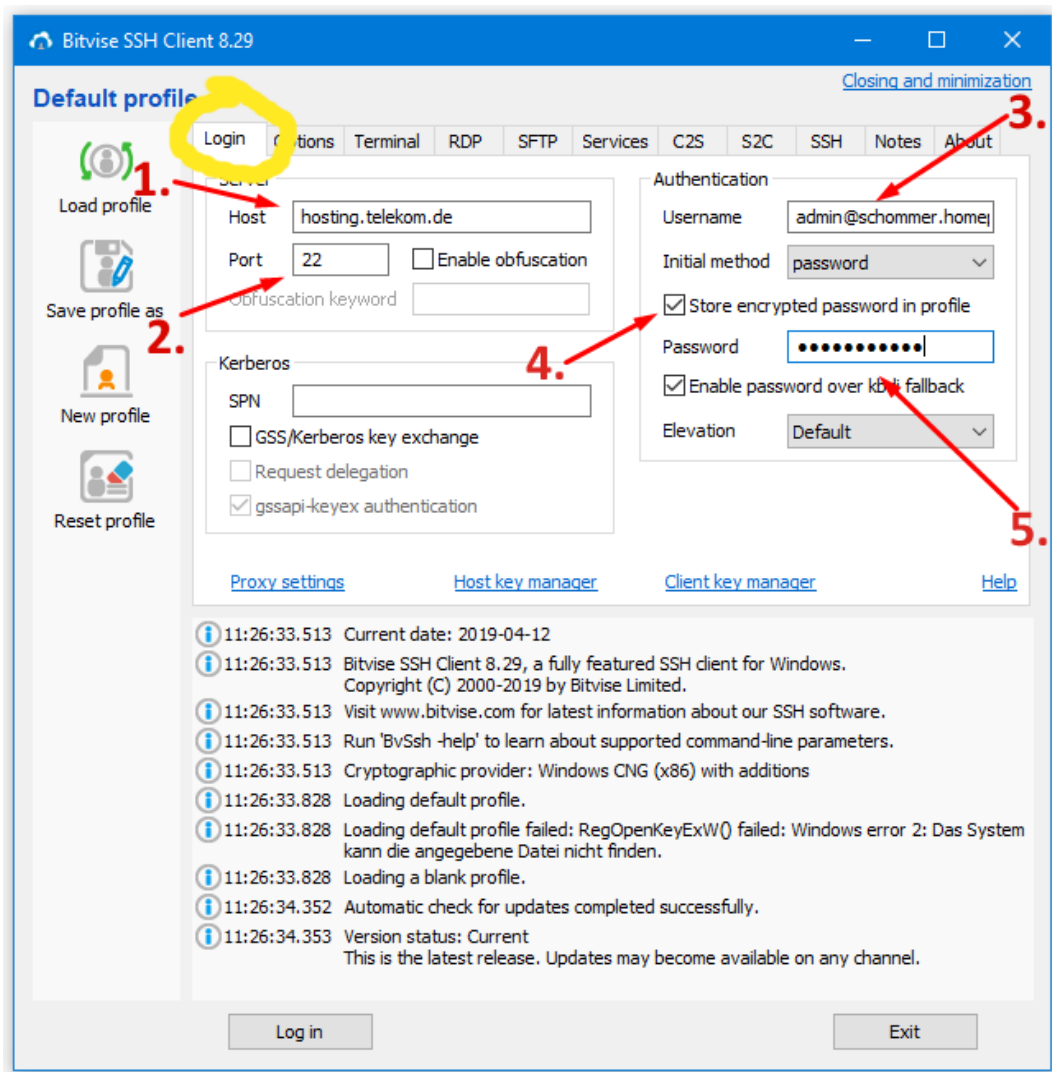
Bitte installieren Sie anschließend das Programm mit den Standard Optionen.



## Schritt 2 - Telekom Logindaten eingeben

Bitte starten Sie nun den Bitvise SSH-Client. Als erstes müssen Sie ein Profil erstellen und dabei Ihre FTP-Server Login-Daten für den Telekom-FTP-Server eintragen. Bitte beachten Sie die Felder in dem Screenshot, und füllen Sie folgende Felder aus:

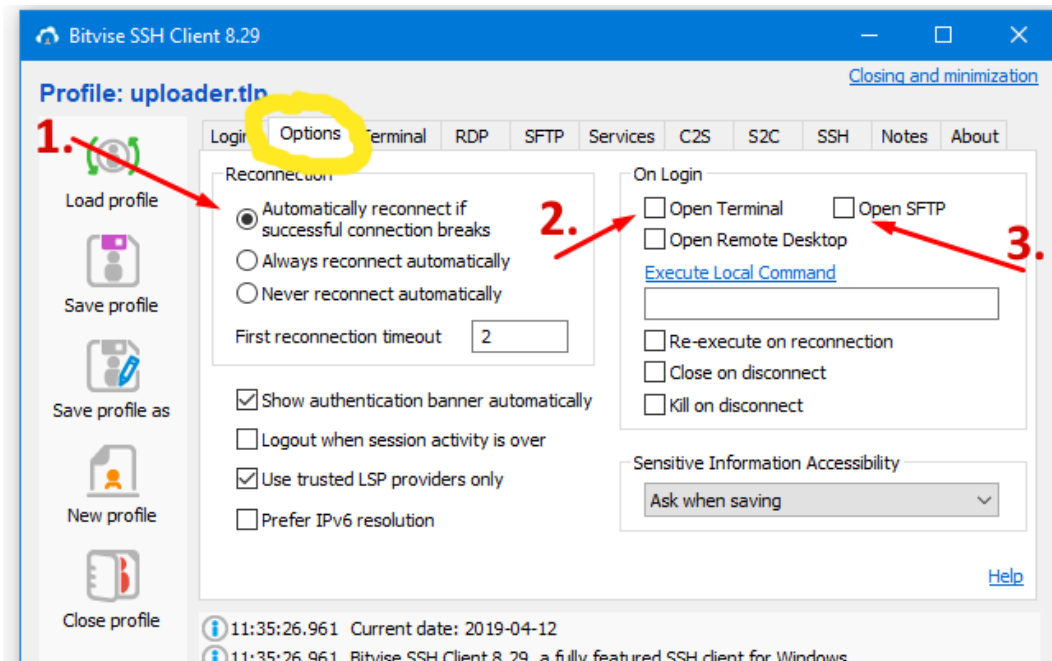
1. Host: hosting.telekom.de
2. Port: 22
3. Username: diesen können Sie aus dem FTP-Uploader übernehmen und hat in der Regel das Format "admin@ihurname.homepage.t-online.de"
4. Haken setzen im Feld "Store encrypted password in profile"
5. Password: Ihr Login-Password für den Telekom-FTP-Server



### Schritt 3 - Optionen anpassen

Wechseln Sie nun auf den Reiter "Options"

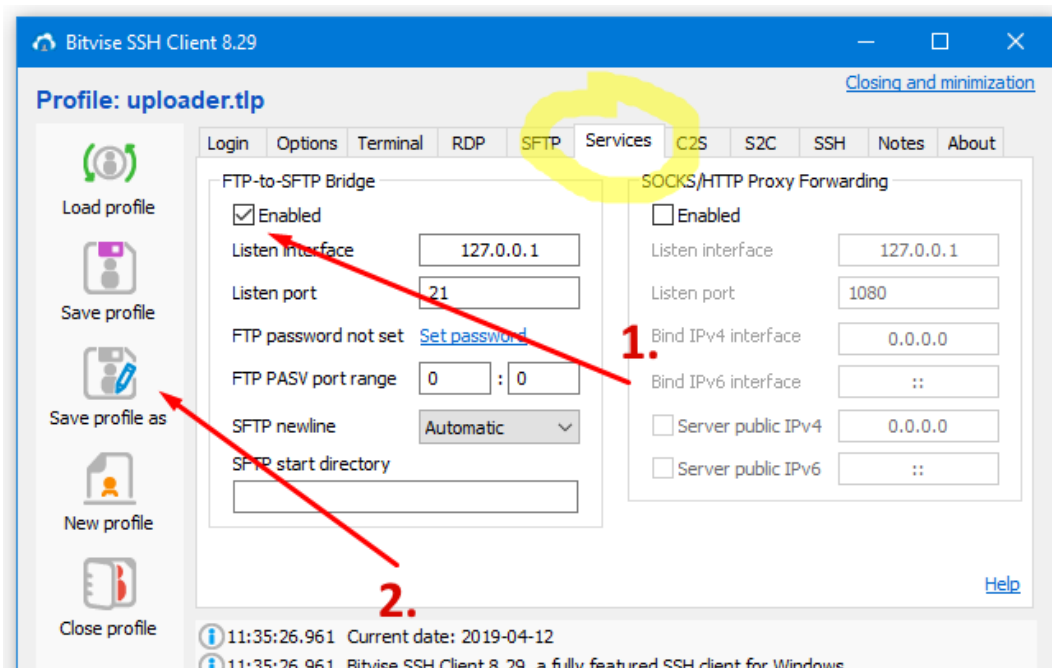
1. Achten Sie darauf, dass "Automatically reconnect" aktiviert ist
2. Entfernen Sie den Haken bei "Open Terminal"
3. Entfernen Sie den Haken bei "Open SFTP"



#### Schritt 4 - FTP-to-SFTP Bridge aktivieren

Wechseln Sie nun auf den Reiter "Services"

1. Setzen Sie den Haken bei "Enabled" im Feld "FTP-to-SFTP Bridge"
2. Speichern Sie das Profil z.B. unter dem Namen "uploader" um es nach einem PC Neustart erneut laden zu können.



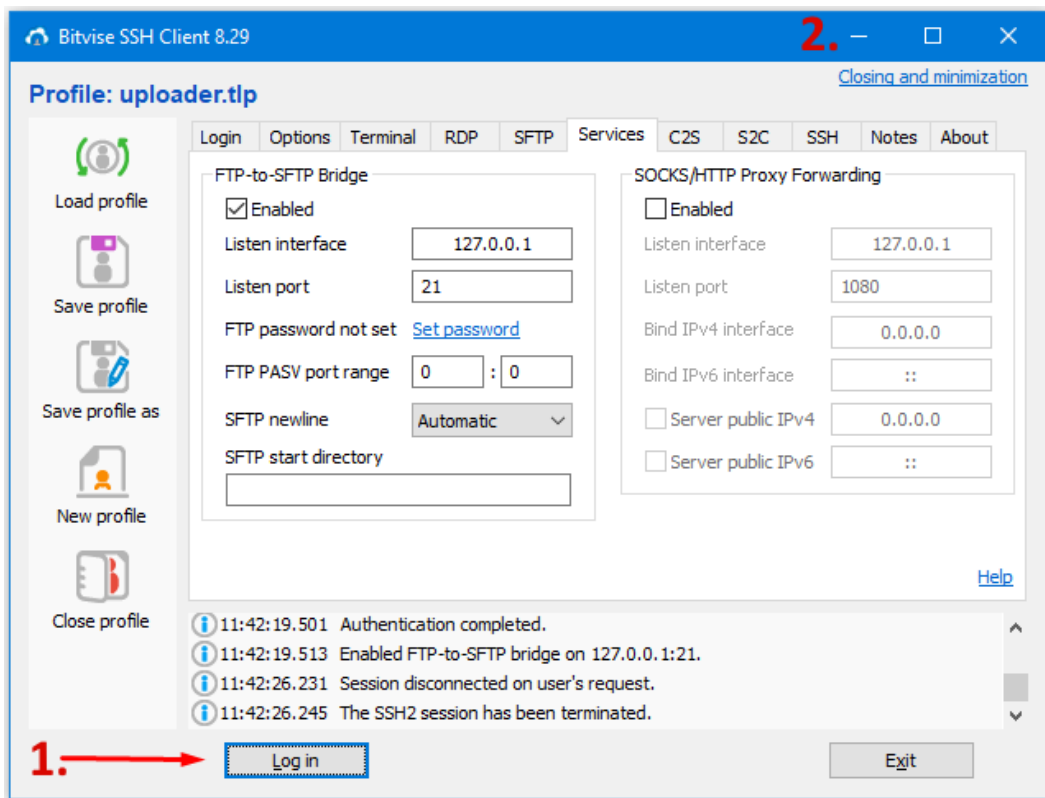
#### Schritt 5 - SSH Tunnel starten

1. Klicken Sie auf den Button "Login in"

In dem Protokollfenster daneben sollte blitzschnell und ohne Fehlermeldung der Login zum Telekom FTP-Server nachzulesen sein. Die letzten Zeilen sollten lauten:

- Authentication completed
- Enabled FTP-to-SFTP Bridge

2. Sie können das Programm nun minimieren



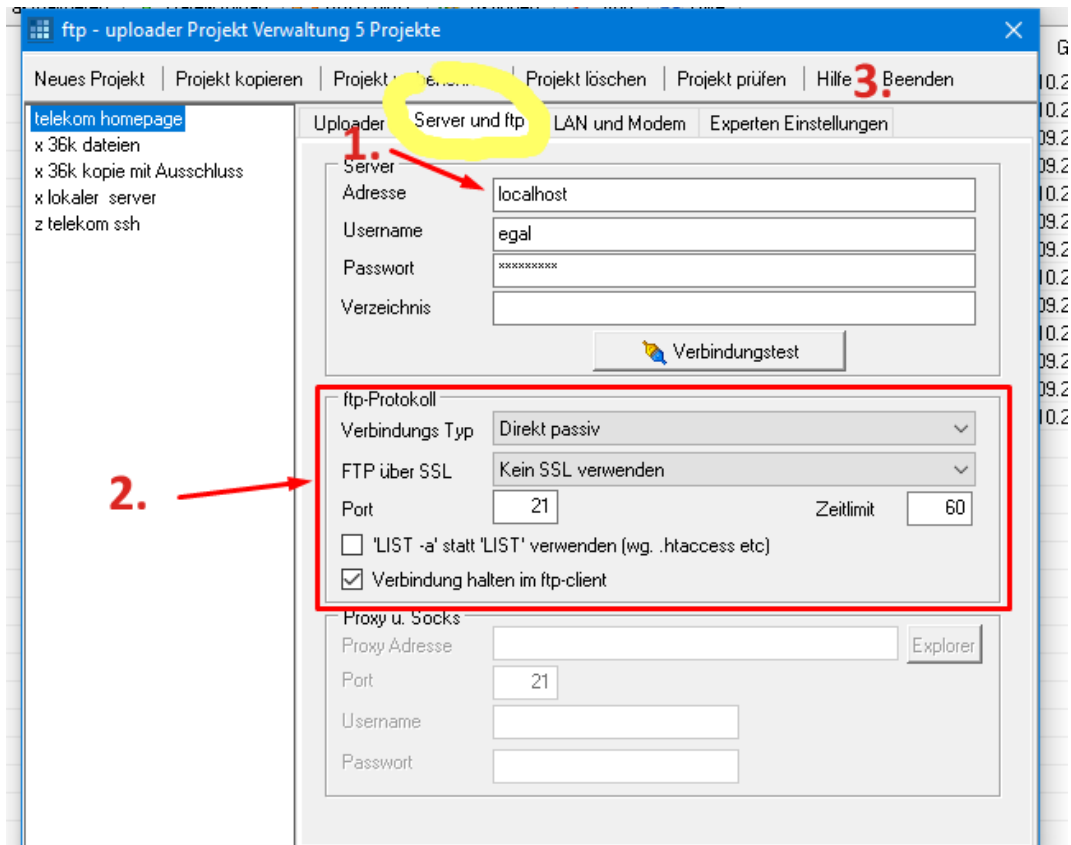
## Schritt 6 - FTP-Uploader Projekt anpassen

Ihr Telekom-Homepage Projekt im FTP-Uploader muss nun so eingestellt werden, dass der SSH Tunnel genutzt wird:

Starten Sie den FTP-Uploader und wählen Sie im Menü "Projekte" den Punkt "Projekte verwalten..." und wechseln dort auf den Reiter "Server und FTP".

1. Server-Adresse: localhost (oder 127.0.0.1 )
2. Die Einstellungen zum FTP-Protokoll sollten den Standard-Einstellungen entsprechen.
3. Klicken Sie auf "Beenden" um die Änderung zu speichern.

Wenn Sie nun die Taste F9 drücken um den FTP-Client zu starten, sollte sich der FTP-Uploader mit dem Telekom-Server verbinden!



## Wichtig!

Damit der FTP-Uploader den SSH Tunnel nutzen kann, **muss** der Bitwise Tunnelier laufen und eingeloggt sein. Nach einem PC Neustart ist der Tunnelier nicht aktiv und muss daher neu gestartet werden.

Um diesen kleinen Nachteil zu umgehen, brauch man nur den Bitwise SSH-Client in die Aufgabenplaner-Funktion von Windows mit einzubinden.  
Am sinnvollsten mit dem Trigger „Bei Anmeldung“

```
"C:\Program Files (x86)\Bitwise SSH Client\BvSsh.exe" -profile="C:\DeinVerzeichnis\uploader.tlp" -loginOnStartup
```